

EDUCAÇÃO EM SANEAMENTO BÁSICO



Prefeito Municipal
José Roberto de Paiva Gomes

Secretária de Educação
Maria Terezinha da C. Teixeira dos Santos

Secretária Adjunta de Educação
Laene Carletto

Secretário Municipal de Meio Ambiente e Defesa Animal
Nelson Delú Filho

Secretário Adjunto de Meio Ambiente
Oscar de Resende Amzalak

Elaboração do material
Profa Dra. Simone Catarina Silva Archanjo

Módulo 01 – A cidade e o uso da água

- (EF07CI13A) Descrever o mecanismo natural do efeito estufa, seu papel fundamental para o desenvolvimento da vida na Terra.
- (EF07CI13B) Discutir as ações humanas responsáveis pelo aumento artificial do Efeito Estufa (queima dos combustíveis fósseis, desmatamento, queimadas etc.).
- (EF07CI13C) Selecionar e implementar propostas para a reversão ou controle do Efeito Estufa.

Surgimento do município de Três Corações

Conforme o historiador mineiro Alfredo Valadão, o nome da cidade originou-se das voltas que o Rio Verde realiza ao redor da cidade. As tais voltas, vistas de um panorama aéreo, são percebidas como formas que se assemelham a três corações.

Uma versão não tão histórica, mas extremamente poética conta que três boiadeiros, vindos de Goiás, renderam-se aos encantos de três moças da localidade. Jacyra, Jussara e Moema que despertaram o amor dos três boiadeiros e conquistaram os três corações.

Hoje oficialmente aceita, a terceira versão descreve que Tomé Martins da Costa, o fundador da cidade, ao construir a 1ª Capela no arraial, em 1761, consagrou-a aos Santíssimos Corações de Jesus, Maria e José.

Três Corações foi emancipada como cidade em 23 de setembro de 1884 e é atualmente considerado um município em crescente desenvolvimento.

Caracterização do município de Três Corações (IBGE: 2020)

- Área Urbana: 18,43 KM²
- Posição Geográfica: 807,57 KM²
- Total: 826,00 KM²
- O município possui mais de 2.500 km de estradas municipais de terra batida.
- POPULAÇÃO: 80.032 habitantes
- IDH: 0,780
- PIB: 1,758 bilhões

Localização do Município:

NORTE: Varginha, 30 km - Carmo da Cachoeira, 35 km.

SUL: Conceição do Rio Verde, 44 km - Cambuquira, 18 km.

LESTE: São Bento Abade, 34 km - São Tomé das Letras, 38 km.

OESTE: Monsenhor Paulo, 46 km - Campanha, 36 km.



Fonte: Prefeitura Municipal de Três Corações

Essa é uma foto antiga de Três Corações, disponível no acervo da Casa da Cultura.

Nosso município apresenta uma área total de 826km², sendo que a maior parte dele está localizada na zona rural, fazendo divisa com os municípios citados. Temos 2.500km de estrada rural, o que significa que muitas pessoas moram longe da cidade, na zona rural, graças a essas áreas somos produtores de milho, soja, café, leite, feijão, além de produtores de diversas espécies frutíferas.

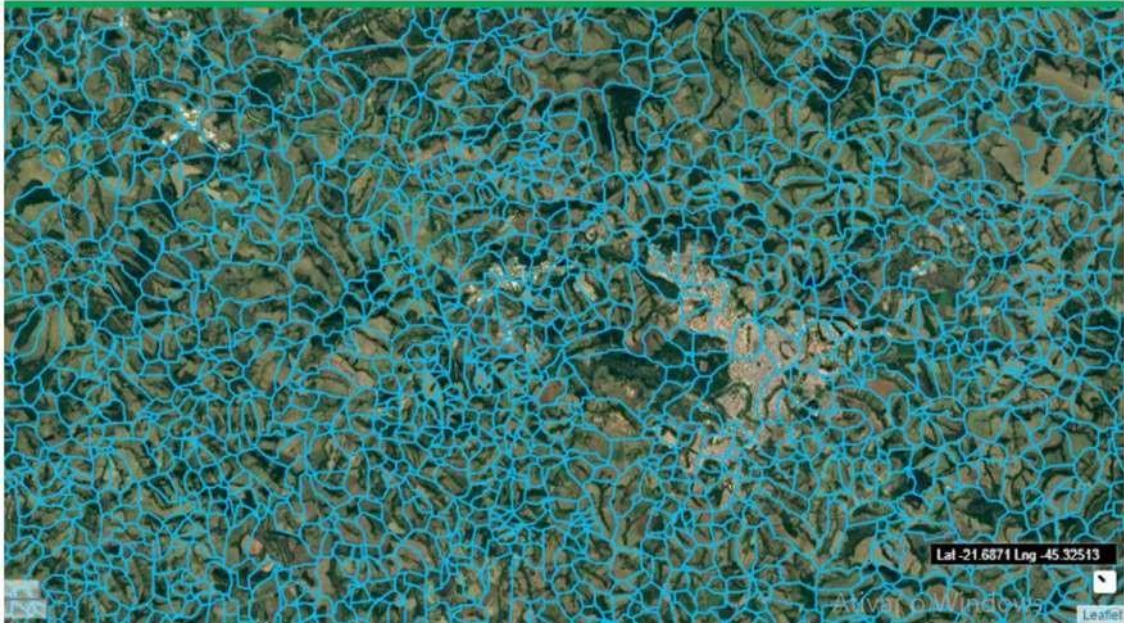
O município possui algumas empresas, inclusive multinacionais.

O principal recurso natural (mineral) é o quartzito, de grande aplicação no ramo da construção civil.

Desenhe agora algo que seja produzido na fazenda onde você mora ou ainda no local onde alguém de sua família trabalhe.

Temos por aqui muitas pessoas que trabalham na colheita de café e na extração de pedra. Faça um desenho bem bonito para registrar onde sua família trabalha.

Em relação aos recursos hídricos nosso município é um dos mais ricos na região. Ao olhar a foto você vai perceber que tudo que é azul é um recurso hídrico, podendo ser uma nascente, um córrego, um ribeirão ou um dos rios que passam pelo nosso município, sendo eles os rios Lambari, Palmela e do Peixe todos desaguardo no Rio Verde, que é o principal.



(Disponível em <http://idesisema.meioambiente.mg.gov.br/>. Acesso 30/03/2021)

Agora você irá desenhar sua mão neste espaço, após desenhar sua mão você irá desenhar a linha principal que será o Rio Verde, as linhas finas que encontram com a linha principal serão os Rios: Palmela, Do Peixe, Lambari. Tire foto e mande sua mãozinha para sua professora, se você conhecer o nome de um ribeirão pode escrever o nome também, ele será as linhas mais finas.

A água é algo muito valioso, ela além de constituir o corpo dos seres vivos, também é usada também na plantação, caso onde você more tenha alguma nascente é importante que ela seja cercada para que a água possa infiltrar no solo e abastecer o lençol freático.

Na foto, você poderá perceber que o solo tem poros, que são buracos, por onde a água infiltra e abastece o lençol freático, quando a água acha uma saída ela volta, formando uma mina que irá formar um córrego, uma cachoeira, um riacho, um rio, o mar.



Lençol freático é uma camada de água que existe dentro do solo, para termos água nas minas, riachos, ele deve estar bem cheio.

Vou mostrar como deve ser uma nascente cercada, lembre-se devemos cercar com arame e abandonar o local, que se tornará o lar de muitos seres vivos, de todas as espécies e tamanhos.



Fonte: Prefeitura Municipal de Três Corações

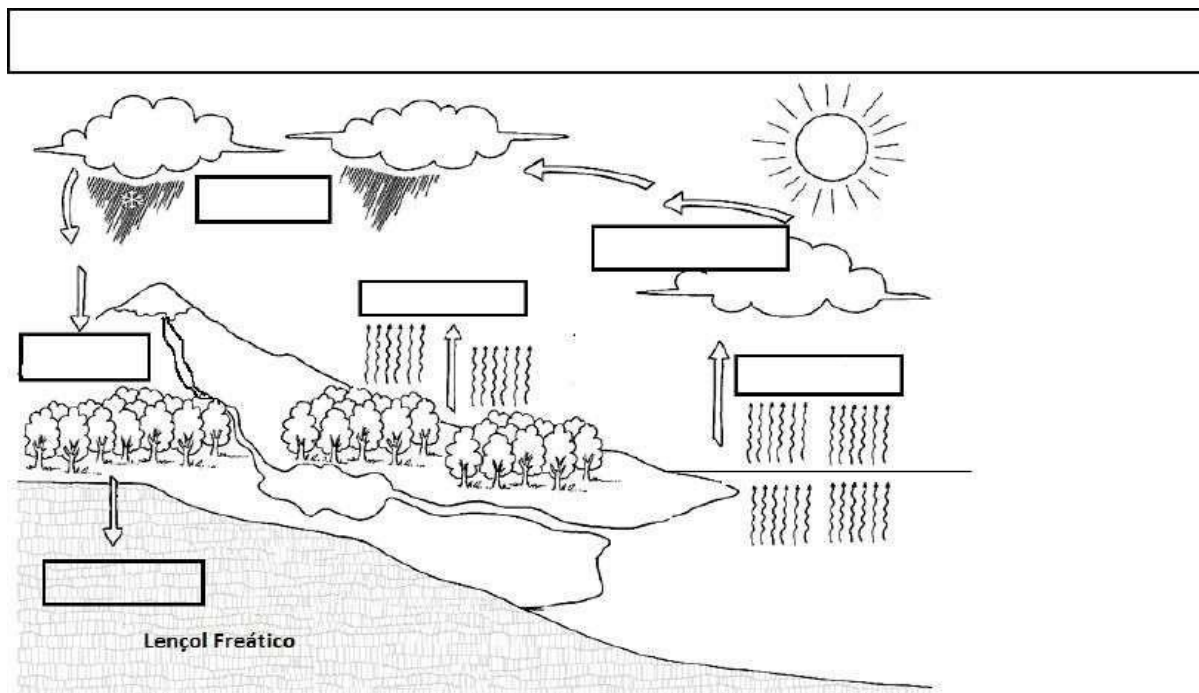
Outra forma de aumentar a quantidade de água no solo é fazer as barraginhas, que na verdade são grandes buracos onde a água da chuva fica parada, acabando por infiltrar no solo e aumentando a quantidade de água no lençol freático.



Fonte: Prefeitura Municipal de Três Corações

Vamos colorir! Peço que você capriche bastante!

Ao colorir o desenho, trace uma linha imaginária, mostrando o caminho que a água faz ao infiltrar no solo.



Fonte: <https://br.pinterest.com/pin/803540758486760630/>. Acesso 04/05/2021

Uma informação importante é que os agrotóxicos podem contaminar o lençol freático, portanto, gostaria de pedir que caso você saiba que em sua fazenda ou perto dela, ocorra à aplicação dessa substância, sua embalagem deve ser entregue na Prefeitura Municipal de Três Corações, lá na Secretaria Municipal de Agricultura.

A Prefeitura irá encaminhar as embalagens para o fabricante, evitando a contaminação do lençol freático.



<https://revistaadnormas.com.br/2020/09/01/os-riscos-das-embalagens-vazias-de-agrotoxicos>

Caso a água do recurso hídrico, seja canalizada e usada para o consumo na sua casa, você e sua família deverão ter muito cuidado, a água pode estar contaminada, portanto, recomendamos os seguintes cuidados:

1) Ferver a água antes de usar, a água deve ser fervida por 20 minutos pelo menos e esfriar sozinha.



2) Uma opção bem bacana é a utilização de água filtrada, o filtro de barro é uma das melhores tecnologias para purificação de água para consumo.



<https://www.tuasaude.com/como-tornar-a-agua-boa-para-beber/>. 04/05/2021

A desinfecção química é outra forma bastante eficaz de eliminar as bactérias da água e torná-la potável, diminuindo riscos para a saúde. As principais formas são:



(Fonte: <https://www.tuasaude.com/como-tornar-a-agua-boa-para-beber/>. Acesso em 04/05/2021)

Hipoclorito de sódio/água sanitária: o hipoclorito é ótimo para desinfetar a água, tornando-a segura para beber, e é facilmente encontrado na água sanitária sem aroma, que contém entre 2 e 2,5% de hipoclorito de sódio. Deve-se usar apenas 2 gotas para purificar 1 litro de água, e deixar agir por 15 a 30 minutos antes de beber;

Iodo: é facilmente encontrado em farmácias e é uma outra opção para desinfetar a água, sendo necessário, também, 2 gotas para cada litro de água e deixar agir por 20 a 30 minutos. Seu uso não é indicado para mulheres grávidas.

Agora é com você, conte-nos através de um pequeno texto como você e sua família fazem para tratar as águas que serão utilizadas dentro de sua residência.